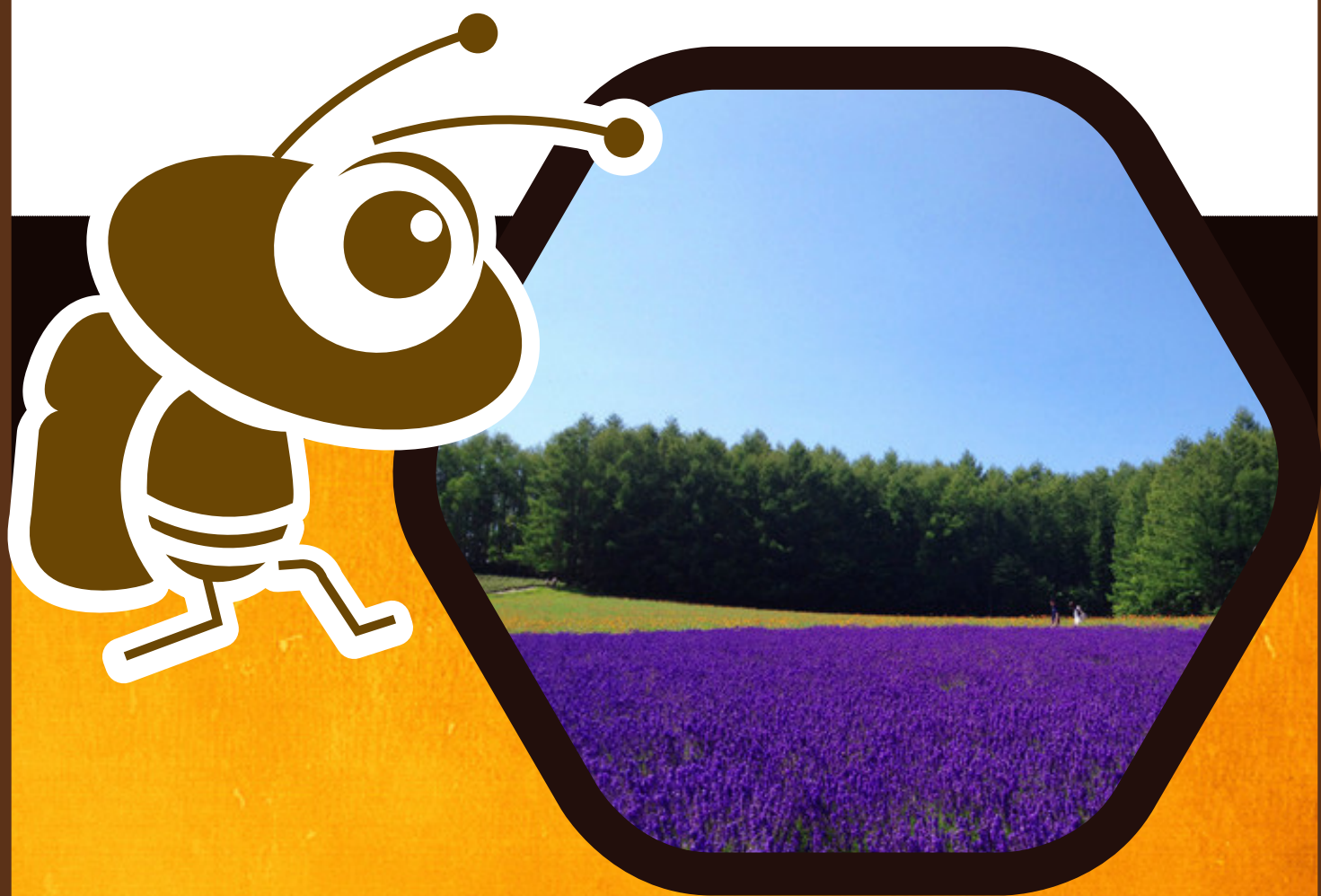


蚂蜂窝旅游攻略 东亚系列
www.mafengwo.cn

北海道



体验非诚勿扰里的浪漫



亮点 Highlights

★ 欢乐体验冰火两重天

大通公园位于札幌市中心，风景美丽。啤酒节（详见 03 页）期间，在全长超过 1400 米的公园内，摆出许多庭院式啤酒店，为夏季消凉解暑；冬天则会举办札幌最盛大的活动札幌冰雪节（详见 03 页），在冰雪节期间，公园内到处都竖起壮观的冰雕。

★ 花海里的浪漫

北海道的夏季是欣赏美丽花海的最佳季节，成片的薰衣草竞相开放，富良野（详见 05 页）、美瑛（详见 05 页）都是观赏的绝佳之地。当地还有专门的赏花小车带你领略这美丽景致。美瑛还是北海道农产之乡，马铃薯和小麦等品质为日本第一流之水准。

景点 Sights

北海道自然风光甚是美丽，自然景观较多，但较为分散，每个季节前往都有不同的惊喜。岛上没有明显的道南、道北、道中、道东之分，但是为了方便出游，划分区域有助于更好地领略北海道的自然风光。

道南地区

札幌

札幌是北海道的首府，是日本人口过百万的城市中最北方的一个，也是日本少见的内陆大城。有札幌标志的札幌钟楼，举办札幌冰雪节的大通公园，风光无限的藻岩山、羊丘等，只有细细品味才知道札幌的美。

札幌钟楼

札幌钟楼是札幌标志性建筑，钟声鸣响持续了 120 年以上，为日本最后的钟塔，也被指定为国家重要文化财产，现已成为札幌的一个象征。每到整点，钟楼的报时鸣钟便会响彻札幌市内。札幌钟楼内设有关于钟楼历史的小型展览，供游人参观。

地址：北海道札幌市中央区北 1 条西 2-1-1

费用：成人 200 日元、中小學生以下免费。

网址：<http://www15.ocn.ne.jp/~tokeidai/>

开放时间：周二至周日 8:45-17:10

联系方式：+81-011-231-0838

到达交通：搭乘 JR 至札幌车站南口，徒步约 10 分钟；地铁南北线、东西线、东丰线至大通站，徒步 5 分钟。

用时参考：1-2 小时

大通公园

大通公园在市中心，这里有许多城市雕塑、喷水池、丁香树和槐树，在它北面耸立着各种商社、金融机构大楼和北海道政府大楼，南面是大规模的地下商业街，也是该市的中心商业街，热闹非凡。夏天公园内会摆出许多庭院式啤酒店，冬天则举行札幌最盛大的活动——札幌冰雪节，在冰雪节期间，这座大通公园内到处都竖起壮观的雪塑和美丽的冰雕。

地址：北海道札幌市中央区大通西 1-12

费用：免费

网址：<http://www.sapporo-park.or.jp/odori/>

联系方式：+81-011-211-2536

到达交通：搭乘 JR 至札幌站，步行 10 分钟；地铁南北线、东西线、东丰线至大通站。

用时参考：半天

札幌电视塔

这个形似埃菲尔铁塔的建筑位于大通公园的东侧，成为大通公园的醒目标志，一到夜晚，在灯光的照射下尤为美丽。塔上设有展望台，可以 360 度欣赏全景，冬季冰雪节期间从展望台上俯瞰，美丽雪景尽收眼底。

地址：北海道札幌市中央区大通西 1

费用：展望台 700 日元

联系方式：+81-011-241-1131

到达交通：搭乘地铁南北线、东西线、东丰线至大通站

用时参考：2 小时

札幌啤酒工厂

札幌啤酒工厂是札幌最具代表性的啤酒园之一，在一层的大厅内你可以品尝到各类啤酒，还可以选择这里特有的陶制杯装啤酒。由于对发酵的鲜度要求非常严格，除在这里的克拉克馆以外是品尝不到这种特制啤酒的。札幌啤酒园内除保存有制造啤酒的厂房和发酵罐外，还设有大啤酒厅和啤酒博物馆，在这里你可以了解到札幌啤酒的历史、酿造过程，还可以试饮刚刚制成的鲜啤酒。

地址：北海道札幌市中央区北 2 条东 4

费用：免费

联系方式：+81-011-207-5000

到达交通：搭乘 JR 至札幌站，步行 12 分钟

用时参考：2-3 小时

北海道大学

北海道大学是日本著名的国立大学，大花延龄草是学校的校花，也是校徽的主要图案。校园景色十分的优美，有著名的白杨林林道，笔直耸立的白杨木是校内最著名的景致。还有美丽的银杏林道，一到秋天，满道的金黄，漫步其间，非常醉人。

地址：北海道札幌市北区北 8 条西 5

网址：www.hokudai.ac.jp/en/index.html

联系方式：+81-011-716-2111

到达交通：搭乘 JR 至札幌站，步行 10 分钟

用时参考：2 小时



走马观景 大学内的银杏林道





藻岩山

藻岩山位于札幌市西南部，自然风貌迷人，有椴树、水栂树、日本香莲树、山樱花树等，是藻岩原始森林的天然纪念物，这里也是一处俯览夜景的好地方，当地居民喜爱在这里聚会。乘坐索道到达山顶，不仅可以俯瞰札幌市容，还可以远眺石狩湾等。到了夜晚，札幌市内霓虹闪烁，成了一片光的海洋，最繁华的娱乐街薄野的夜景更是别具一格。

地址：北海道札幌市南区

费用：索道 600 日元

网址：www.sapporo-dc.co.jp/eng

开放时间：9:30-22:30（因季节变化会有调整）

到达交通：搭乘地铁南北线至大通站

用时参考：半天

羊丘

位于北海道石狩平原西南部、札幌市东南的羊丘是一片平缓的丘陵地，在这里能领略到羊群悠闲吃草的牧歌风情。特别是一到黄昏，整个草原披上了金色的余辉，分外美丽。

从这里的展望台能远眺札幌市容和平缓开阔的石狩平原，游人络绎不绝。展望台的一角竖着美国教育家克拉克的青铜塑像，直至今日，人们还亲切地称这位博士为“北海道开拓之父”。另外，在露天厨房用小炉子边烤边吃的“羊肉烧烤”也是羊丘有名的特产之一。

地址：日本北海道札幌市丰平区羊之丘 1

费用：展望台 500 日元

开放时间：11 月至 4 月 9:00-17:00，6 月至 9 月 9:00-21:00，5 月和 10 月 9:00-20:00

联系方式：+81-011-851-3080

到达交通：搭乘地下铁东丰线至福住站，再搭乘巴士从福住车站至羊丘观景台，约 12 分钟。

用时参考：半天

小樽

小樽在北海道西部，面临石狩湾，昔日小樽运河里曾拥挤着无数装卸货物的舢板，沿岸都是砖石结构的仓库，一派繁忙景象。如今这些仓库建筑都改成了玻璃工艺品商店、茶馆、餐厅和大型商铺。到了傍晚时分，石板街道和两旁亮起的汽油灯使城市充满了怀旧气氛，让人感到十分亲切温暖。小樽还有“坡城”之称，城内多坡路，其中有取名为“地狱坡”的陡坡和斜而弯曲的舟见坡。冬日滑雪场的背后有一座天狗山，从山上的了望台俯瞰，不仅能将市容尽收眼底，还可以极目远眺港湾风景。近郊的海岸地带属于尼赛考积丹小樽海岸国定公园，其中有以悬崖峭壁著称的澳塔毛伊等风景区，到了夏天游人特别多。

地址：北海道西部，札幌市西北方向。

到达交通：搭乘 JR 至小樽站

飞机：函馆机场每天都有往返于东京、札幌、关西等日本其他城市的国内航班，机场巴士到 JR 函馆站 300 日元，20 分钟一趟，搭乘出租车约 2000 日元；

巴士：往返于札幌和小樽之间的车次非常频繁，590 日元 / 人；

火车：JR 函馆线每小时都有一班快速列车往返于小樽和札幌，620 日元 / 人。



dido Tian

函馆

函馆是在 19 世纪末作为与外国进行贸易的港口城市发展起来的，它是北海道的大门，通过青函隧道与本州相连。铁路车站附近的海湾地区有热闹的早市，交易的海产品都是刚捕捞上来的新鲜货，品种繁多，有乌贼鱼、海扇、鱼卵和花鲫鱼等等。

老城区一带保留着许多旧建筑物，其中有国家级重要文物的旧函馆区公会堂、带欧洲风格饮茶室的原英国领事馆、俄罗斯东正教堂等，留下了日本文化和西方文化交融的独特气氛。另外，在海拔 334 米的函馆山上鸟瞰函馆夜景，美的令人窒息。

地址：北海道西南部

到达交通：

飞机：函馆机场每天都有往返于东京、札幌等日本其他城市的国内航班；

巴士：每天有 5 至 6 班车往返于函馆和札幌之间，4680 日元 / 人；

火车：JR 函馆线上有多班快速列车往返于函馆和札幌之间，8390 日元 / 人。

函馆山索道

费用：单程 640 日元

网址：www.334.co.jp/en/index.html

开放时间：5 月至 10 月 10:00-22:00，11 月至 4 月 10:00-21:00

联系方式：+81-011-23-6288

用时参考：2-3 小时



Julia 传说中世界上三大夜景之一函馆夜景，令人震撼





支笏洞爷国家公园

支笏洞爷国家公园里群山绵延，自然风光优美，适合徒步小径，北海道两大著名温泉也在公园内。园内的洞爷湖是日本北海道西南部湖泊，20世纪初叶火山爆发频繁，陷没后形成了这座湖泊，湖岸近处有昭和新山，是1943年在地震造成的断层处而隆起的一块新地形，至今还在喷发白烟，火口湖畔有著名的洞爷湖温泉。日本第二大火口湖支笏湖也位于国家公园内，3万多年前火山爆发，直到9千年前左右才形成火山口湖，但是冬天不会结冰，是日本北部有名的不冻湖。湖南岸的樽前山是一座活火山，也是该地区最受欢迎的登山地。园内还有许多温泉地，登别是最热门的温泉胜地，在这里可以完全放松，享受美妙的温泉体验。

到达交通：

JR 室兰线每天有快速列车往返于洞爷和函馆（5340 日元 / 人）、洞爷和札幌（5760 日元 / 人）、洞爷和室兰（1179 日元 / 人）、登别和函馆（6700 日元 / 人）、登别和札幌（4360 日元 / 人）、登别和洞爷（2650 日元 / 人）。除此之外，每天还有固定班次往返于各站点之间，具体发车时间、票价信息到其官网查询。

道北地区

网走

网走是北海道东北部鄂霍次克沿岸最大的城镇，这里水产丰富，终年可以品尝到新鲜海鲜，自然环境优美，原始花园、湖泊和流冰都是北海道有代表性的风景，登上郊外的天都山，网走市貌尽收眼底。在鄂霍次克流冰馆，即使在盛夏时节，也可以看到流冰原物，游客在此可以体验到零下 15 度的寒冷世界。另外还可以欣赏到一种叫“库丽澳乃”的海螺，它被称为流冰的天使，背上长着一对翼翅，宛如童话中的安琪儿。流冰每年 1 月下旬前后到达网走，游人乘坐流冰观光破冰船从稚内港出发，可以欣赏到摇摇晃晃却美丽无比的蓝色流冰。网走东面的斜里郡斜里町有两个《非诚勿扰》的外景地，斜里教会和岩尾别温泉。

地址：北海道网走市，位于北海道东北部。

到达交通：

飞机：女满别机场每天有往返于东京、札幌、大阪等日本其他地区的国内航班；

巴士：网走汽车总站每天都有几班车往返于札幌，6210 日元 / 人。

稚内

稚内是日本陆地上最北面的港湾城市，因为大风四起的日子较多，故又有“风之城”之称。

港湾中渔业资源丰富，海产品较多。北海道最高的稚内灯塔位于野寒布岬上，在这里可以欣赏到落日时的壮丽景观，是野餐、照相的好去处，可以静静地看海。宗谷岬位于稚内东 30 公里，是日本大陆名副其实的极北，每天有 4 班车往返于 JR 稚内站（2430 日元，约 1 小时）。

地址：北海道稚内市，位于北海道最北部。

到达交通：

飞机：稚内机场每天有几班航班飞往札幌和东京，有固定班次的公共汽车往返于 JR 稚内站和机场，590 日元，约 35 分钟车程；

公共汽车：每天都有几班公共汽车往返于稚内站和札幌，5500 日元，约 6 小时；稚内站和旭川，4700 日元，约 4 小时。

道中地区

富良野

富良野市位于北海道中部，属于富良野芦别道立自然公园，由于地理位置处于北海道中央，故有“脐眼之城”的别称，每年夏天会举行充满幽默的“北海脐眼节”，届时有 3000 人组成的舞蹈队在市内的主要道路上游行，人人都在肚子上画一张脸，十分有趣。但富良野广为人知还是薰衣草的功劳，夏季富良野是观赏薰衣草的好地方。每到初夏，整个富良野丘陵即被整片的紫色覆盖，形成一片广阔的紫色花海。很多人喜欢在这里拍摄写真，广告。其中最多彩缤纷的是富田农场，分为五个色彩缤纷的花区。

地址：北海道空知郡中富良野町，位于北海道中部。

到达交通：

火车：JR 富良野线、根室线有往返于富良野和北海道各地的快速列车，6 月初至 8 月 31 日薰衣草盛开时节，每天有一班往返札幌和富良野之间的直达专列；

公共汽车：有多班汽车往返于富良野和札幌，2100 日元 / 人。

美瑛

美瑛是北海道上川综合振兴局辖下、上川郡范围内的一个乡镇，因为境内的丘陵风光和夏季成片的薰衣草和罂粟花，吸引了不少艺术家和大自然爱好者前往。来到美瑛最主要的是欣赏连绵的丘陵，237 号国道与 452 号国道之间的拼布之路、237 号国道沿线的 Zerubu 之丘等，夏季都能欣赏到成片的花海，租车自驾或是自行车旅行是最佳方式。

地址：北海道上川郡美瑛町，位于北海道中部。

网址：<http://www.town.biei.hokkaido.jp/>

到达交通：搭乘地铁至旭川站，再搭乘 JR 富良野线 30 分钟至美瑛站

旭川

旭川位于北海道的正中，是仅次于札幌的北海道第二大城市，自然条件优越，艺术活动十分频繁，有“艺术之城”之称。登上高岗可以饱览市容，这里有一个北海道传统美术工艺村，还有世界著名的阿伊努织物“优佳良织”的展览馆，能帮助游人对日本的传统工艺加深了解。旭川动物园里北极熊、企鹅等动物表演十分精彩，吸引了无数游客，甚至比东京上野动物园还要多。旭川和“拉面之城”札幌一样，拉面店众多，且口味地道。

地址：北海道旭川市，位于北海道中部。

到达交通：

飞机：旭川机场有飞往东京、大阪、名古屋及日本其他城市的国内航班，往返于机场和 JR 旭川站的公共汽车，570 日元 / 人，35 分钟一趟；

公共汽车：每天都有多班公共汽车从 JR 旭川站前的公共汽车站出发，开往札幌、富良野、美瑛等地；

火车：每天都有 JR 快速列车往返于北海道各城市间，具体票价、发车时间详询当地铁道官网。

北海道传统美术工艺村

地址：日本北海道旭川市南丘 3 丁目 1-1

费用：联票 1200 日元

网址：www.yukaraori.co.jp

联系方式：+81-0166-62-8811



用时参考：2-3 小时

旭川动物园

地址：日本北海道旭川市东旭川町仓沼

费用：800 日元

网址：www.5city.asahikawa.hokkaido.jp/asahiyamazoo/zoo/English/top.html

开放时间：5 月至 10 月 9:30-17:15, 11 月至 4 月 10:30-15:30

联系方式：+81-0166-36-1104

用时参考：2-3 小时

道东地区

阿寒国家公园

这座国家公园有茂密的森林覆盖，还有能让人恢复活力的温泉，如川汤温泉。许多游客到这儿主要是为了买硫磺山下用温泉煮的鸡蛋，据说吃一颗可以长寿。在这样自然环境优越的公园里露营也是个不错的选择，公园里有不少经过休整的露营地，具体信息可以到达当地详细咨询。

到达交通：JR 石北线有多半特急列车往返于网走和美幌，约 1640 日元；旭川和美幌，约 7020 日元。

钏路

钏路市位于北海道东南部，也是著名的“雾城”。20 世纪初期的“和歌”诗人兼小说家石川啄木曾在此生活过，因而钏路留下了很浓的文学气氛。钏路市北面是日本最大的湿原——钏路湿原，面积占了钏路平原的一大半。还有钏路市丹顶自然公园，世界上首次人工孵化丹顶鹤就是在这里成功完成的，现在约有 20 只丹顶鹤常栖在此。在钏路除了欣赏梦幻的雾中港口城市和日本最大的钏路湿原，还能在弟子屈町感受一下《非诚勿扰》中汽车行驶在北海道的广阔画面。

地址：北海道钏路市，位于北海道东南部。

到达交通：

飞机：钏路机场有往返东京、大阪、名古屋等日本其他城市的国内航班；
火车：每天仅有几班普通列车经 JR 钏网主线往返于钏路和网走，约 3570 日元。

带广

带广市位于北海道东南部，是该地区政治、经济和物流中心，这里自然风光独特，位于大雪山国立公园东南端的然别湖，被原始森林所包围，这里还有水质很好的温泉，如然别湖温泉、十胜川温泉等。这里清净、自然，十分受游客欢迎。

地址：北海道带广市

到达交通：JR 有多班特急列车往返于带广和札幌（7020 日元，约 2 小时多）、带广和钏路（4680 日元，约 1 小时多）。

周边

利尻岛

利尻岛是北海道西北边一个圆形的有人岛，风景秀丽的利尻山非常适合徒步旅行和骑自行车游览，自行车在旅舍和码头都有租借。每年的 5 月

至 8 月，漫山遍野的花儿竞相开放，甚是美丽。岛上有约 6 处露营地，5 月至 10 月开放，有些露营地免费。

到达交通：

飞机：利尻机场每天有几班航班飞往稚内，夏季旺季时航班会增加；

船：每天都有船只从稚内港出发前往利尻岛，1980 日元起，各船舶公司价格不一。

礼文岛

礼文岛是北海道最北边的有人岛，是自然主义者的梦想之地。每年 5 月至 8 月鲜花竞开、色彩缤纷、美丽至极。来到礼文岛上的都是来徒步的，美丽的自然景观加上徒步的乐趣，不亦乐乎。虽然有轻松的徒步路线，但是经过惊险的悬崖小道还是要注意安全。

到达交通：

飞机：礼文机场每天都有几班飞机飞往稚内，夏季旺季时航班会增加；

船：每天都有船只从稚内港出发前往礼文岛，2200 日元起，各船舶公司价格不一。

住宿 Sleep

北海道有能够满足你需求的日式或西式住宿，首府札幌上到大型高档酒店，下到经济型住宿都有选择。因为北海道景点较为分散，且距离较远，所以前往洞爷湖、登别温泉有当地的温泉酒店供选择，若是前往富良野、美瑛欣赏花海，则有当地特色的民宿供选择。价格根据淡旺季会有所调整，更多酒店详细信息请参考蚂蜂窝网站。

札幌

Ino's Place

旅馆的价格跟青年旅馆差不多，十分便宜，在这里会遇到来自各个国家的背包客，感受、交流不同国家的文化。

地址：北海道札幌市白石区东札幌 3 条 4 丁目 6-5

网址：<http://inos-place.com/e/>

联系方式：+81-011-832-1828

参考价格：3400-8600 日元 / 晚

到达交通：搭乘地铁东西线至白石站

Hotel Gracery

酒店直接跟 JR 札幌站相连，交通十分方便，对面就是伊势丹百货，方便购物，酒店还有女性专用楼层，让女士们感到更为安全。

地址：北海道札幌市中央区北四条西 4-1

网址：<http://gracery.com/sapporo/>

联系方式：+81-011-251-3211

参考价格：5200-6500 日元 / 晚

到达交通：搭乘 JR 至札幌站



Resol

酒店在北海道有 4 家分店，札幌市 3 家、函馆 1 家，在关东、九州等地也有分店，无论信誉度、服务设施设备都十分的有保障。

总网址：<http://www.resol-sapporo-m.com/index.html>

店一

地址：北海道札幌市中央区南九条西 4-4-10

网 址：<http://www.resol-hotel.jp/resol/cn/hotels/nakajimakouen.html>

联系方式：+81-011-562-9269

到达交通：搭乘地铁南北线至中岛公园站

店二

地址：北海道札幌市中央区大通西 5-3

网 址：<http://www.resol-hotel.jp/resol/cn/hotels/trinty-sapporo.html>

联系方式：+81-011-241-9269

到达交通：搭乘地铁南北线至大通站

参考价格：8000 日元 / 晚

店三

地址：北海道札幌市中央区南二条西 5-26-1

网 址：<http://www.resol-hotel.jp/resol/cn/hotels/minaminijyou.html>

联系方式：+81-011-241-9269

到达交通：搭乘地铁南北线至大通站

店四

地址：北海道函馆市若松町 6-3

网址：<http://www.resol-hotel.jp/resol/cn/hotels/hakodate.html>

联系方式：+81-138-23-9269

到达交通：搭乘 JR 至函馆站

东横 INN

日本知名的连锁酒店，在东京、北海道、关东等地有多家连锁，甚至开到海外，因干净、安心、实惠的价格深受欢迎。

地址：酒店地址较多，具体详情网站

网址：<http://www.toyoko-inn.com/china/index.html>

参考价格：3500 日元 / 晚

札幌中岛公园酒店 Best Western Hotel Sapporo Nakajima Koen

酒店位于市中心，环境优美，地理位置优越。

地址：北海道札幌市中央区南 8 条西 3 丁目 10-10

网址：<http://www.bwjapan.co.jp/sapporo-nakajimakoen/>

联系方式：+81-011-530-4055

参考价格：14500 日元 / 晚

到达交通：搭乘地铁南北线至中央公园站

温泉酒店

洞爷大酒店

地理位置优越，日式和西式客房都有，还可以欣赏到美丽的湖景。

地址：北海道虻田郡洞爷湖町洞爷湖温泉 144

网址：www.grandtoya.com

联系方式：+81-142-75-2288

参考价格：7900 日元 / 晚

到达交通：搭乘 JR 至洞爷站

洞爷湖万世阁酒店 Toyako Manseikaku Hotel Lakeside Terrace

酒店位于洞爷湖边，景色十分美丽，房间干净而整洁，极致的温泉体验。

地址：北海道虻田郡洞爷湖町洞爷湖温泉 21

网址：<http://www.toyamanseikaku.jp/>

联系方式：+81-142-73-3500

参考价格：13470 日元 / 晚

到达交通：搭乘 JR 至洞爷站

定山溪 VIEW 温泉酒店 Jozankei View Hotel

酒店由新馆和本馆构成，客房环境多样，还有免费的接送服务往返与札幌，需要的可提前预约。

地址：北海道札幌市南区定山溪温泉东 2 丁目

网址：http://karakami-kankou.jp/zh_cn/jv/

联系方式：+81-011-598-3223

参考价格：9600 日元 / 晚

登别温泉酒店

对于想泡温泉的人来说，这里是个不错的选择。

地址：北海道登别市登别温泉町 154

网址：www.nobogura.co.jp

联系方式：+81-143-84-2101

参考价格：12600 日元 / 晚

到达交通：搭乘 JR 至登别站

阿寒湖鹤雅温泉酒店

整个酒店被原始森林包围，进入其中犹如到了桃花源，各种服务也让人有宾至如归的感觉。

地址：北海道钏路市阿寒町寒湖温泉 4 丁目 6-10

网址：<http://www.tsuruga.com/>

联系方式：+81-154-67-2531

参考价格：17850 日元 / 晚

到达交通：搭乘 JR 至钏路站或带广站



其他城市

小樽越中屋

偏民俗风格的日式旅馆，位于银行街上，且在运河仓库和小樽车站中间，交通十分方便。

地址：北海道小樽市色内 1-8-12

网址：<http://www.etchuya-ryokan.com/index.html>

联系方式：+81-011-047-0031

参考价格：8900 日元 / 晚

到达交通：搭乘 JR 至小樽站

Comfort Hotel

正如酒店的名字一样，这里的住宿条件和服务都让人感到很舒服。分店很多，札幌、函馆、带广等地都有分店，关东、东北也都有。

地址：北海道钏路市北大通 13 丁目 1-1

网址：<http://www.choice-hotels.jp/cfkushi/>

联系方式：+81-154-21-5711

参考价格：4000 日元 / 晚

到达交通：搭乘 JR 至钏路站，步行 2 分钟

Jacatra

这家民宿位于美瑛绵延起伏的山丘顶上，风景十分的漂亮，且房间干净舒适，价格适中。

地址：北海道上川郡美瑛町

网址：<http://www.biei-jacatra.jp/about>

联系方式：+81-166-95-2960

参考价格：8000 日元 / 晚

到达交通：搭乘 JR 至美瑛站

Furano Natulux

这是一间不错的时尚酒店，房间装饰十分的现代化，服务周到，让你有宾至如归的感觉。

地址：北海道富良野市朝日町 1-35

网址：<http://www.natulux.com/index.php>

联系方式：+81-167-22-1777

参考价格：8000 日元 / 晚

到达交通：搭乘 JR 至富良野站，步行 1 分钟

新富良野王子酒店

对于喜好西式口味的人来说，这里是不错的选择，全部都是西式客房。开在富良野，位置也有不少加分。周边旅游景点众多，有富良野花园、奶酪工厂、旭山动物园等，且还有吸引众多游客前往的森之时计咖啡馆。

地址：北海道富良野市中御料

网址：<http://www.princehotels.com/zh-cn/newfurano/>

联系方式：+81-167-22-1111

参考价格：6500 日元 / 晚

到达交通：搭乘 JR 至富良野站，再乘出租车约 10 分钟

餐饮 Eat

美食是北海道旅游中的重要节目，北海道的海产品和农产品极为丰富，食物较多采用扇贝、螃蟹等海味作为原料。这里可以品尝到具有札幌独特风味的鲑鱼料理——“石狩锅”。札幌的鱿鱼饭、鳕鱼汤、札幌拉面在日本也是最受欢迎的食品之一。它的乳制品以冰淇淋、黄油和奶酪而闻名。甜玉米是札幌秋天的美味。札幌的天气特别适合烤羊肉，一排排钢盔一样的锅冒着青烟，即烤即吃的羊肉异常美味。另外，到了札幌，可别忘了品尝新鲜的毛蟹喔。

螃蟹

北海道为日本的螃蟹王国，鱈場蟹、毛蟹、花瑛蟹，为三大代表名蟹，体型巨大，蟹脚长度超过一般之螃蟹，由于生长于深海区域，肉质鲜美、富有弹性，是千万不可错过的地道美食。

Kani-honke

位于 JR 札幌站前的总店，由于交通方便，肉质鲜美的大螃蟹是当地人的大爱，也吸引了不少来北海道旅游的游客。

地址：北海道札幌市中央区北三条西二丁目 1-18

网址：www.kani-honke.jp/c1/

联系方式：+81-011-222-0018

营业时间：11:30-22:00

参考价格：套餐 3625 日元

到达交通：搭乘 JR 至札幌站南口出，步行 5 分钟

かに屋

这是一家大型的螃蟹料理连锁餐厅，在京都也有分店，这里全年备有帝王蟹、毛蟹和松叶蟹，口味各有特色，再配上点清酒，美味无比。

地址：北海道札幌市中央区南 4 条 2 丁目 11

联系方式：+81-011-222-1117

营业时间：周一至周五 11:00-15:00 和 17:00-22:30

参考价格：19530 日元起

到达交通：搭乘地铁至豊水站

螃蟹将军

这里的蟹肉火锅料理和烧烤蟹肉料理是最有人气的，还有清蒸蟹肉，鲜美无比。

地址：北海道札幌市中央区南 4 条西 2-14-6

联系方式：+81-112-22-2588

参考价格：15300 日元起

到达交通：搭乘地铁至薄野站



拉面

日本拉面三大口味之中的味噌拉面，即起源于札幌地区。而札幌拉面的特色，是以浓厚的汤头与大碗的面为卖点。味噌必定是新泻出产的高级品，而用肉以绞肉为主。在市内有近七百间的拉面专卖店，以及超过两千间的饮食店有贩卖拉面。

拉面共和国

拉面共和国全场有 8 家北海道不同地方的拉面，最有意思的就是这 8 家拉面店需要竞争才能在共和国存活。共和国采取淘汰制，人气较弱的就无法留下，每月会由顾客投票选出当月的拉面王。

地址：北海道札幌市中央区南 5 条西 3 丁目

营业时间：11:00- 次日 3:00（各店不同）

参考价格：550 日元 / 碗

到达交通：搭乘地铁南北线至薄野站，步行 3 分钟

dido Tian 拉面共和国的风格很怀旧，很像 50 年代的感觉。我们去的旭川的梅光轩，是共和国里面目前人气最旺的一家，一个味噌，一个黑酱油，都是当日推荐的。一碗 70 多人民币，但是料非常足，且是现拉，吃完就在感叹，原来日式拉面是这样啊。



dido Tian 入口

味的三平

店主大宫守人是“豆酱拉面”的创始人，口感十分地道的味噌拉面定会让你吃到满足。

地址：札幌市中央区南 1 条西 3 丁目，大丸藤井 central 大楼 4F

联系方式：+81-011-231-0377

到达交通：搭乘地铁至大通站

Hakodate Ramen Kamome

函馆有名的拉面馆，在鱼市对面，海鲜食材十分的新鲜，一碗香喷的拉面再加上新鲜的海鲜，十分美味。

地址：北海道函馆 8-2

联系方式：+81-011-22-1727

营业时间：6:30-15:30

参考价格：580 日元 / 碗

到达交通：搭乘 JR 至函馆站

炭烧叉烧拉面

一如店名，这里以美味的炭烤叉烧肉著称。以专用炉灶所烤出的叉烧肉，更增添拉面的风味。除此之外，味噌拉面，则在叉烧肉上抹上特殊味噌再加以卤烤。用鸡骨、猪骨所熬出汤头，浓郁顺口，是值得细细品尝的拉面逸品。

地址：札幌市南 5 西 14，离西线 6 条站很近。

联系方式：+81-011-533-8722

营业时间：11:00-23:00，周二休息

参考价格：470 日元 / 碗

到达交通：搭乘 JR 至札幌站

看云的棋子 这家主打炭烧风味拉面，挺好吃的，肉入味很深，不错不错。

鲑鱼料理——石狩锅

丰富的海产资源，使得北海道地区一年四季皆可品尝海鲜。以新鲜海产为材料的石狩锅是北海道地道的火锅料理，主要食材是鲑鱼刺身，豆腐、洋葱、韭菜、卷心菜、香菇、洋葱等蔬菜，加入昆布和味噌煮成，有时还会添加牛油或牛奶等调味。在北海道每个店面几乎都能品尝到，且味道正宗。

特色餐厅

“成吉思汗”

这已有一百年历史的菜肴可算得上是北海道的特色美食，其实是烤羊肉。日本人一般没有吃羊肉的习惯，通常以烤牛肉为主，即使在繁华的东京，也不是容易找到买羊肉的地方。北海道拥有草原牧场，牛羊肉丰富。“成吉思汗”烤肉一般使用经过腌制的羊肉，配上豆芽、洋葱、卷心菜等蔬菜一起烤制，调味料经过烤制完全渗入羊肉中，味道极其鲜美。

北海道云海 terrace

北海道有一个非常有名的星野度假村 Tomamu，以美丽的“云海”景观闻名中外。这里有一个被称为距离天国最近的咖啡厅，它便是云海 Terrace。在这里，顾客可以俯视山下，漫天云海触手可及。在地形因素及气候因素的双重影响下，这里形成了一幅独一无二的大自然画卷，展示了大自然的各种表情，让人们真正体会到大自然之伟力与美。

地址：北海道勇払郡占冠村字中

网址：http://www.tomamu.com.tw/index_green.htm

联系方式：+81-167-58-1111

营业时间：观赏云海最佳时间 5:00-20:30，中午 11:00-14:00

政寿司

店面装修十分精致，正如菜品一样，这里的寿司都是新鲜食材，一整年都向顾客提供最优质的金枪鱼。

地址：小樽市花园 1 丁目 1 番 1 号

网址: http://www.masazushi.co.jp/shop_honten_cn.html

联系方式: +81-134-23-0011

营业时间: 11:00-22:00, 每周三休息

参考价格: 寿司拼盘 3150 日元

到达交通: 搭乘 JR 至小樽站, 然后乘坐出租车约 3-4 分钟



lilytian 味增拉面

“四姐妹”居酒屋

因冯小刚导演的《非诚勿扰》在此取景而声名远播,吸引了众多游客想来此来体验非诚勿扰式的浪漫。居酒屋在日本很普遍,这也是个很典型的日式居酒屋,但是可能因为电影的原因让这里的价格稍有点贵。

地址: 北海道钏路市阿寒湖畔

营业时间: 20:30- 次日凌晨

到达交通: 搭乘 JR 至钏路站

森之时计咖啡馆

咖啡馆之所以闻名,主要因为它是日剧《温柔时光》的拍摄地,很多人是冲着森林还有这里弥漫的浪漫气息而来的。店里的咖啡也没有让大家失望,非常好喝,还可以买一些咖啡豆带走。

地址: 北海道富良野市中御料

营业时间: 12:00 - 20:30

到达交通: 从新富良野王子大饭店出发,步行 5 分钟。

lilytian 森之时计和精灵露台其实都是在新富良野王子大饭店旁边的森林里,需要乘公车或公共汽车前往,在新富良野王子大饭店这一站下车即可。



lilytian

购物 Shopping

北海道的马油是特产,还有不少生活上实用的小东西可以买。白色恋人巧克力、八音盒、玻璃制品、药妆等都较为特色,有些还十分精致划算。首府札幌是北海道的购物中心城市,各种大型商场鳞次栉比,特色商店和专卖商店也各具风采。有上百年历史的狸小路是札幌最繁华的商业街,拥有大量的专卖店铺以及特色餐厅,还有札幌西武、四丁目 Plaza、小樽的北一哨子大街、Mycal 小樽 等购物圣地。

札幌

狸小路

早在明治初期,狸小路上就有少量的商店经营,由于周边有北海道主要干线,以及附近的薄野正在发展,狸小路乘此优势迅速发展起来。现如今这里有各种商店,如 ABC Mart 等。

地址: 北海道札幌市中央区南 2 条西 2 丁目

网址: <http://www.tanukikoji.or.jp/>

联系方式: +81-112-41-5125

到达交通: 搭乘地铁南北线至大通站



julia 入口

札幌西武

这里有最新流行的服饰,还有各大名牌,价格也相对实惠,化妆品、药妆等很便宜。

地址: 北海道札幌市中央区北 4 条西 3 丁目

联系方式: +81-112-51-0111

营业时间: 10:00-20:00

到达交通: 搭乘地铁至大通站



四丁目 Plaza

这里有各式各样的商店，满足了各个年龄阶层的顾客，琳琅满目的商品让你体验购物的乐趣。

地址：北海道札幌市中央区南1条西4丁目

网址：<http://www.4pla.co.jp/>

联系方式：+81-011-261-0221

营业时间：10:00-20:30

到达交通：搭乘地铁南北线至大通站

小樽

北一哨子大街

这里是小樽最主要的街道，小樽出名的哨子和八音盒在这里都可以买到，做工精致，极具日式风格。

地址：北海道小樽市界町7-26

联系方式：+81-134-33-1993

到达交通：搭乘地铁至南小樽站

Mycal 小樽

这里以百货小店为主，购物的同时还有超新鲜的海鲜可以品尝。

地址：北海道小樽市筑港11-5

联系方式：+81-134-21-5555

到达交通：搭乘JR至小樽筑港

函馆

函馆玻璃工房

在工房里你可以亲自体验吹玻璃的制作过程，还可以购买到工作人员亲手创作的玻璃精品，作为纪念品是不错的选择。

地址：北海道函馆市末广町14-2

联系方式：+81-138-27-1569

营业时间：10:00-19:00，星期三定休

到达交通：搭乘JR至市役所前

娱乐 Entertainment

北海道独特的地理环境及气候，也让泡温泉成为这里最容易获得的享受，登别温泉、洞爷湖温泉等日本代表性的温泉区，温泉种类繁多，不同的温泉有不同的疗效，泉水非常丰富、温度适宜，每年都吸引不少游客前往。冬天的北海道除了享受温泉外，还可以体验刺激的滑雪，享受冬日里的“大汗淋漓”。

温泉

北海道是一个温泉林立的地方，道内最有名的包括登别、定山溪和阿寒湖（非诚勿扰1里舒淇有泡过）等地，这些地方有一条街都是泡温泉的，各温泉疗效不一，温泉旅馆也种类繁多，有便宜的名宿，也有极尽奢华

与隐私的私人温泉。即有当地特色的日式温泉旅馆，也有美式和印尼式的，可以根据个人喜好挑选。

登别温泉

登别地区是火山多发地带，丰富的地热和降水造就了温泉，使其成为岛上最热门的温泉胜地，号称“日本第一汤”。这里的温泉富含多种微量元素，能对不同的病痛起到治疗和缓解的作用。在这里除了泡温泉以外，还可以到登别温泉的源头“地狱谷”，这是一处火山喷发的遗址，现在还不断从地下喷出硫磺气体，周围还有因为火山喷发形成的五颜六色的岩石。但是因为游客较多，这里的商业化相对比较严重。

地址：北海道登别市

到达交通：

铁路：JR有多班特急列车往返于JR登别站和函馆站（6700日元，约2个半小时）、登别站和札幌站（4360日元，约1小时多）、登别站和洞爷站（2650日元，约35分钟）；

公共汽车：每天有车往返于登别和札幌，1900日元，约2小时。

洞爷湖温泉

洞爷湖温泉位于洞爷湖岸边，属于支笏湖国家公园一部分，2008年第34届八国峰会在这里召开，更使其成为世界的焦点，吸引了不少游客。

地址：北海道虻田郡洞爷町

到达交通：

铁路：JR有多班特急列车往返于JR洞爷站和函馆站（5340日元，约1小时多）、洞爷站和札幌站（5760日元，约1小时多）、洞爷和登别（2650日元，约35分钟），每30分钟有一班当地公共汽车往返于JR洞爷站和洞爷湖温泉（320日元，约25分钟）；

公共汽车：每天有车往返于洞爷和札幌，2700日元，约2小时多。

定山溪温泉

定山溪温泉和登别、洞爷湖温泉一样有名，但是这里的温泉主要不是在室外，是在酒店的内设温泉，独特的泉水和泡温泉设施设备，非常的方便。

地址：北海道札幌市南区

到达交通：从JR札幌站乘坐巴士前往约75分钟。

1. 温泉浴可反复浸泡，每隔20分钟应上池边歇歇，喝点饮料补充水分；
2. 在热腾腾的温泉池里，爱美的女性可以敷上面膜，或用冷毛巾抹抹脸，更有利于美容；
3. 温泉水中含矿物质，泡过温泉后尽量少用沐浴液，用清水冲身更有利于保持附着在皮肤上的矿物质；
4. 泡温泉时可合上双眼，以冥想的心情，缓缓地深呼吸数次，达到释放身心压力的效果；
5. 泡温泉前一定要把身上的金属饰品摘下来，否则首饰会被泉水中的矿物质“染黑”；
6. 进入温泉池前，脚先入池，先泡双脚，再用双手不停地将水温泼淋全身，适应水温后才全身浸入；
7. 泡温泉时不要同时按摩。因为泡温泉时身体的血液循环和心脏的跳动次数都加快，如果同时按摩会加大了心脏的负担。

滑雪

在北海道，滑雪较为流行，冬天的冰雪独具特色的娱乐。手稻高地规模适中，适合带孩子的家庭出游，且交通十分便利，有 JR 线往返。

地址：北海道札幌市手稻区手稻本町 172

网站：www.sapporo-teine.com

联系方式：+81-011-681-3191

营业时间：9:00-16:00

参考价格：一日通票 4600 日元

到达交通：搭乘 JR 从手稻火车站出发约 16 分钟

1. 应仔细了解滑雪的高度、宽度、长度、坡度以及走向。
2. 了解滑雪索道的开放时间，在无工作人员看守时切勿乘坐。
3. 要根据自己的水平选择适合你的滑雪道，最好能请一名滑雪教练。
4. 在结伴滑行时，相互间一定要拉开距离，切不可为追赶同伴而急速滑降。
5. 在中途休息时要停在滑雪道的边上，不能停在陡坡下。
6. 滑行中如果失控跌倒，应迅速降低重心，向后坐，要避免头朝下。
7. 视力不好的滑雪者，不要戴隐形眼镜滑雪。

制作巧克力

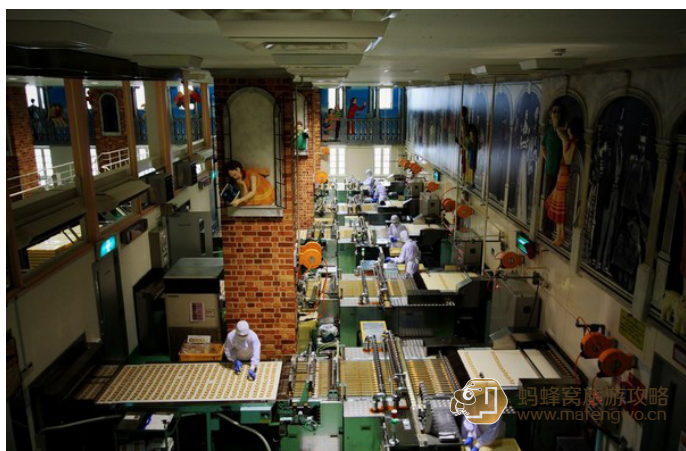
白色恋人巧克力是道产甜品的代表之一，也是北海道十大手信之一。其实白色恋人是石屋制果公司旗下一巧克力夹心饼干的注册名字，白色恋人巧克力工厂是石屋制果公司的工厂和历史博物馆，馆内不仅有巧克力历史展示，还能在店员的指导下亲身体验巧克力制作，享受制作的乐趣过程，还能将做好的巧克力作为礼物传达爱意。

地址：日本北海道札幌市西区宫の沢 2 条 2 丁目 11 番 36 号

网址：<http://www.shiroikoibito.ishiya.co.jp/>

联系方式：+81-011-666-1481

到达交通：搭乘地下铁东西线至宫泽站 5 号口出



[dido Tian](#) 各种巧克力制品，

薄野

薄野是北海道札幌市中央区著名的红灯区，与东京新宿的歌舞伎町及九州福冈的中洲被列为“日本三大红灯区”。这里除了各种俱乐部、酒吧外，还有拉面馆、居酒屋等，一到夜晚，这里灯火通明、霓虹灯闪烁，非常热闹。

地址：北海道札幌市中央区南 4-8 条、西 2-6 丁目

到达交通：搭乘地铁南北线至薄野站

线路推荐 Tours

全面体验五日之旅

线路特色：全面了解北海道风情，体验当地特色。

线路设计：

D1：札幌——旭川——夜宿旭川

D2：旭川动物园——层云峡

D3：富良野——美瑛——富田农场

D4：登别地狱谷——洞爷湖——昭和新山——支笏湖

D5：小樽

D6：札幌

线路详情：

D1：札幌——旭川——夜宿旭川

D2：旭川动物园——层云峡

早餐后，游览旭山动物园，它是日本人气第一的动物园，在这里你可以看到各种动物，有北极熊等。然后前往层云峡游览（层云峡瀑布），欣赏壮观的自然景致，夜宿旭川。

D3：富良野——美瑛——富田农场

早餐后，前往浪漫花海——富良野，之后前往美瑛拼布景观之路，参观北西之丘展望公园及美马牛小学，可乘坐富良野观光小火车，轻松眺望绚



丽的富良野大地，在富田农场与薰衣草甜蜜约会，夜宿小樽。

D4: 登别地狱谷——洞爷湖——昭和新山——支笏湖

北海道温泉林立，登别温泉、定山溪温泉、洞爷湖温泉等，温泉种类繁多，各温泉区旅馆繁多，自然环境优美，在北海道乃至世界闻名遐迩。你可以悠闲地享受温泉的惬意和舒适，还可以欣赏火山谷地的奇观，地狱谷、昭和新山等，品尝美味食物，夜宿温泉旅馆。

D5: 小樽

早餐后前往前往电影《情书》的拍摄地、著名的浪漫城市小樽，漫步富有欧洲风情的小樽运河，游览著名的北一硝子玻璃制作坊，浪漫八音盒博物馆，体验小樽的别样生活，夜宿札幌。

D6: 札幌

早餐后前往参观札幌标志性建筑札幌钟楼，到北海道大学体验一把电影里常出现的日式课堂，如果你有幸赶上夏季啤酒节，还可以在大通公园里疯狂的体验一把，返程。

1. 此行程不包含往返航班，仅供参考；
2. 此行程冬夏适宜，可根据季节性修改；
3. 此行程较为紧凑，可根据自己实际情况酌情减缓。

北海道八日游

[didoTian](#) 的旅行线路：

<http://www.mafengwo.cn/i/828045.html>

D1: 机场--札幌，到达札幌站首先到拉面共和国吃拉面(3000日元以内)，住札幌中岛公园最佳西方酒店(购买小樽 Welcome 卡 3000 日元)；

交通工具: 新千岁机场—札幌站，乘坐 JR，札幌站—中岛公园乘坐地铁(单独购票)；

D2: 早上在便利店搞定早餐，直奔小樽，午餐在小樽吃寿司(宽寿司 5000 日元)，晚餐在小樽运河食堂(5000 日元)，参观雪灯之路，返回札幌，住札幌中岛公园最佳西方酒店。

交通工具: 札幌—小樽乘坐 JR 往返(用小樽 Welcome 卡)

D3: 起床后乘坐地铁到大通站吃早餐(sapporo sweets café, 2000 日元)，然后返回酒店拿行李，乘坐地铁到达札幌站，下午到达层云峡朝阳度假温泉酒店(使用一日通卡)。

交通工具: 乘坐酒店免费班车 12:00 札幌车站北口出发，16:30 到达层云峡温泉朝阳度假饭店。

D4: 前往旭山动物园(门票 1600 日元)，下午班车回酒店，晚上去参观冰瀑祭，住朝阳度假温泉酒店。

交通工具: 乘坐酒店免费班车 10:05 从层云峡温泉朝阳度假饭店出发，11:30 到达旭山动物园。乘坐酒店免费班车 15:00 从旭山动物园出发，16:30 到达层云峡温泉朝阳度假饭店。

D5: 早上尽可能早起，乘坐缆车(早晨 8 点第一班 3700 日元)登黑岳，九点半之前回到酒店退房。然后坐班车回札幌，午饭在沙川休息站解决(3000 日元)。去定山溪，住温之宿 Furu 川温泉宾馆。

交通工具: 乘坐酒店免费班车 10:05 从层云峡温泉朝阳度假饭店出发，15:00 到达札幌车站北口，JR 札幌站南口巴士总站，搭乘前往定山溪温泉的定铁巴士约 80 分钟，在定山溪湯之町下车即到(单独购票)。

D6: 早晨起床后在定山溪闲逛(二见公园，二见桥，岩户观音堂，定山源泉公园)，11 点返回酒店退房，乘坐道南巴士到达洞爷湖，办理入住手续后在附近吃午饭，闲逛后回酒店泡汤，住洞爷湖万世阁酒店。

交通工具: 11:40 乘坐道南巴士，13:27 到达洞爷湖温泉(单独购票)。

D7: 坐酒店免费班车回札幌，中午在狸小路吃午饭(2000 日元)，晚上在蟹将军吃全蟹宴(12000 日元)，下午晚上逛札幌，看冰雪祭，住札幌石狩汤。

交通工具: 酒店免费班车 10:00 出发，12:30 左右到达札幌车站北口，换乘地铁，从札幌市地铁南北线大通站狸小路 4 出口徒步大约 3 分钟。

D8: 去 OUTLET 购物，机场，回家。

交通工具: 乘坐 JR 到新千岁机场，托运行李或者寄存行李后，乘坐免费班车前往 OUTLET，午餐在 OUTLET 吃，下午逛机场。

节庆 Festivals

札幌冰雪节

日本一年一度的顶级活动，每年都吸引了大量的游客前往。雪祭的主会场设在大通公园，郊区的真驹被开辟为第二会场，专供儿童玩耍，后来又在支笏湖国家公园开辟了第三会场，供游人体验冰山探险的乐趣。为了雕塑这些作品，札幌市区的冰雪不够用。在雪祭的前两个月，成百辆推车、卡车和吊车日夜不停地前往附近山区搬运冰雪。运雪的队伍在雪地上绵延达数公里，十分壮观。雪祭期间，会场设有冰雕舞台，由著名歌星、剧团表演节目助兴。市内也举办时装、摄影、音乐等表演活动，一派热闹的节日气氛。为了保持新鲜感，所有的雪祭作品在五天盛会结束后，即全部被用“怪手”打掉。

时间: 2 月的第二周

网址: www.snowfes.com/english

大通公园纳凉节

每年夏季来临，大通公园会举办啤酒节，各啤酒品牌供应各类啤酒和其他饮料，为夏季消凉解暑。

时间: 7 月中旬至 8 月中旬

日本杯全国狗拉雪橇大赛

比赛在稚内举行，这是日本同类比赛中规模最大的，比赛在寒冷的室外举行，想想就很刺激精彩。

时间: 2 月底



实用信息 Practical information

语言

日本的官方语言为日语，无论是车站、商场，还是餐厅简单的英文都可以沟通，酒店就更不用说了。

常用语：

こんにちは (kon ni ti wa) 你好 さようなら (sa yo na ra) 再见

ありがとう (a ni ga duo) 谢谢

ごめんなさい (go men na sai) 对不起

すみません (su mi ma sen) 不好意思

下载靠谱又有爱的旅行翻译官，了解更多当地语言！

银行

北海道的ATM不接受非日本银行的银行卡，最好在邮政ATM机上提取，有“Visitor Withdrawal”的选项。

邮局

札幌中央邮局

地址：N6E1-2-1 Higashi-ku(JR 札幌站东侧)

联系方式：+81-011-748-2313

电话

日本国际区号为：81

北海道的区号为：11

电话号码组成：如 11(区号)+1234(局号)+5678(对方号码)

拨打本地号码只需拨打局号加对方号码，长途电话需要加区号。拨打国际电话为 0081+区号+局号+对方号码。

电话卡：

电话卡在机场、各车站和便利店都有售，经常使用的运营商有 NTT、KDDI、Soft Bank 等，从日本打回中国使用 NTT 和 Soft Bank 比较划算。

医院

北海道的医疗条件十分完善，价格也算合理，所有医院的医护人员都会说英语，有 24 小时急诊。建议出国旅行前最好在国内外备齐常用医药物品，如感冒药、晕车药、创口贴等，以防万一。

札幌市立医院

札幌市内医院，有 24 小时急诊。

地址：北海道札幌市中央区北 11 条西 15 丁目 2-1

联系方式：+81-011-726-2211

使领馆

中国驻日本大使馆

地址：东京都港区元麻布 3-4-33

网址：www.china-embassy.or.jp/chn

联系方式：+81-03-3403-3388(总机)；+81-03-3403-3380(值班)；+81-03-5785-6868(签证、证件查询)

中国驻札幌总领事馆

地址：北海道札幌市中央区南 13 条西 23 丁目 5-1

网址：<http://sapporo.china-consulate.org/chn/>

联系方式：+81-011-563-5563

日本驻中国大使馆

地址：北京市东三环北路 2 号

网址：www.cn.emb-japan.go.jp

联系方式：010-8531-9800, 010-6532-6402(签证)

旅行安全

保管好自己的行李物品、防止被别人调包，不要为不相识的人带任何物品，以防被人利用贩毒。现金、珠宝首饰等贵重物品在任何时候、任何地方要随身携带。一般不要与陌生人接触、攀谈，以免上当受骗，不要去红灯区等易发案地点和场所。

出入境 Entry-Exit

护照

护照(Passport)是一个国家的公民出入本国国境和到国外旅行或居留时，由本国发给的一种证明该公民国籍和身份的合法证件。

中国公民申请护照所需材料：申请人居民身份证、户口簿及复印件、近期免冠照片及填写完整的《中国公民因私出国(境)申请表》。

全国公安机关已于 2012 年 5 月 15 日起统一启用签发电子普通护照，启用的电子护照，防伪性能提高，办理流程上新增指纹采集等内容。

签证

1. 护照：申请者须持有本人签名的六个月以上的有效因私护照原件，如有旧护照请一并附上，护照签名必须与个人资料表签名完全一致；
2. 本人照片：2 张，本人近三个月内 2 寸白底彩色照片；
3. 身份证复印件：1 份，二代须复印双面；
4. 户口本复印件：1 份，全体家庭成员的户口本复印件(包括户主首页)，有同行家属时，要有能体现关系的户口本或亲属关系公证书；
5. 个人名片：2 份，名片必须是真是可信可联系到本人，如有公司简介也最好提供(这个其实是不需要的，如果提供只能作为辅助材料提供，不影响签证)；



外部交通 Getting there

飞机

到北海道旅游十分方便，首府札幌就有两个机场——新千岁机场和丘珠机场，丘珠机场只有一些本地区的航线，主要运用新千岁机场，机场有来自日本各地的班机，从东京、大阪、名古屋飞到札幌都只需要一个多小时，从福冈飞到札幌需要两个多小时。更有班机来往于世界各大城市，上海、沈阳、台北、香港等地都有定期或包机直飞。

札幌新千岁机场

地址：北海道苫小牧市美沢

网址：<http://www.new-chitose-airport.jp/cn/>

至市内交通：

1. JR 新千岁机场站和札幌站有快速 Ariport 相连，每 15 分钟一班，最快约 35 分钟，单程票价 1040 日元，还有到小樽、带广、旭川、南千岁等地；

2. 机场有北海道中央巴士 (www.chuo-bus.co.jp)、北都交通 (www.hokto.co.jp)、道南巴士 (www.donanbus.co.jp) 等运营的往返札幌市区与新千岁机场间的巴士，具体运营区间、票价信息查询官网。

火车

北海道 JR 铁路遍布，每天都有往返各地之间的快速列车，十分方便，具体站点信息、票价、发车时间等可以详询：

JR 北海道旅客铁道株式会社

网址：<http://www.jrhokkaido.co.jp/index.html>

船

北海道是个多航运的城市，日本各地每天都有通往北海道函馆港、小樽港、稚内港的客船，给出行提供了即经济实惠又便利的条件。北海道各港口有不同轮渡公司运营的路线，如东日本轮渡、青函轮渡、新日本海轮渡、太平洋轮渡等，各轮渡公司收费标准不等，详情可到当地具体查看。

内部交通 Getting around

出租车

札幌到处有出租汽车在行驶，招手停车，价格为 1.6 公里内 650 日元，以后每 309 米加 80 日元。也有可以包租的“观光出租”，供个人在市内游览，具体信息可向札幌市交通资讯中心询问。

JR 线

JR 是北海道主要的交通，连接札幌、新千岁机场至各地的路线，还有开往稚内、网走、钏路、旭川、青森等地的快速列车，主要的几条线路有札幌-东室兰-函馆线、札幌-新千岁机场线等。JR 线路沿路都停靠多个站点，几乎涵盖了主要的风景点，所以弄清楚路线，乘车前往目的地是十分方便的，具体线路信息、特惠票、发车时间等可登陆：

JR 北海道旅客铁路公司

网址：<http://www2.jrhokkaido.co.jp/global/cn/index.html>



地铁

北海道地下铁的运行主要在札幌，共有 3 条地下铁：

地址：北海道札幌市厚别区大谷地东 2 丁目 4-1

网址：<http://www.city.sapporo.jp/st/>

南北线

该线为绿色，往返于麻生与真驹内，共 16 个站点。

重要车站：札幌、大通、中之岛、澄川

东西线

该线为橙色，往返于宫之泽与新札幌，共 19 个站点。

重要车站：大通、东札幌、圆山公园

东丰线

该线为天蓝色，往返于荣町与福往，共 14 个站点。

重要车站：月寒中央、大通、札幌、环状通东

租车 / 包车自驾

乘坐公共汽车或是租车自驾是游览北海道最好的方式，沿途的美好风光全都尽收眼底。如果你持有国际驾照，可以租一辆小汽车，约 7000 日元不等，如果你为了安全及环保可以租辆自行车，街头随处都有租车的地方。

旅行路上 Travel on the road

《情书》

日本“映像作家”岩井俊二所导演的经典电影，当年虏获了多少人的芳心。电影叙述一封原本出于哀思而寄往天国的情书，却大出意料收到同名同姓的回信，并且逐渐挖掘出一段深埋多年却始终沉静的纯真单恋，真相大白之后尘往事与今时爱恋缠绕出了一段痴情凄美的挚爱情深。《情书》



的灵感来自铃木清顺 1959 年的同名短片《Love Letter》。

《非诚勿扰》

由冯小刚导演，葛优、舒淇主演的《非诚勿扰》在北海道取景，电影不仅犀利、搞笑的刻画秦奋的“征婚”旅程，也让北海道的迷人风景展现的世人眼前，再加上美女舒淇的加持，更是犹如一幅画。

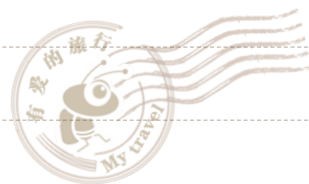
《日本，一路骑下去》

讲述这个“不去会死”星人，拥有无数让人艳羡的经历，他曾经看过美丽的极光、静谧的育空河和马丘比丘的遗址，目睹巴塔哥尼亚高原和撒哈拉沙漠那种空旷到令人害怕的世界，在坦桑尼亚的国家野生动物园和野生动物们亲密接触，吃过蛇、狗、青蛙、斑马、长颈鹿、蟋蟀、毛虫、蟑螂等各式各样千奇百怪的东西。

《狂走日本》

为双语作家的他对于异域文化的微妙体验。是一组组的随笔，一个个连日本人也习焉不察的故事，而非时下背包族罗列的旅游清单，诸如哪儿购物最便宜哪儿不应错过之类。非常活色生香，因为还配了许多日本的风俗照片，都是与他走日本的国内大腕级摄影师拍下的，图文各自成章，又相互成全，一切都在毛丹青的统领之下。

您可以在这里添加一些其他重要信息



更多相关路书下载 <http://www.mafengwo.cn/gonglve/>

